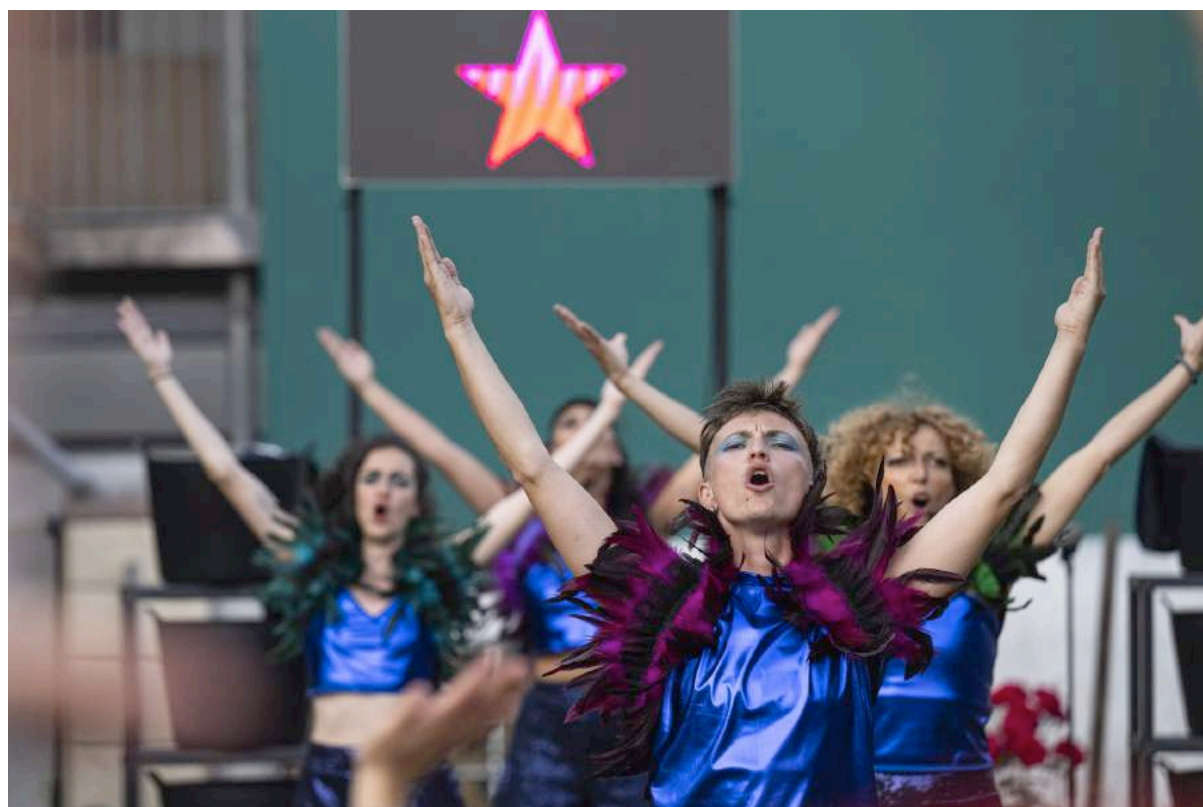


Superbe(s)

Spectacle participatif :

S'y croire, en se glissant dans d'autres peaux que la sienne, d'autres enveloppes...
Après 25 dates, nous avons bien constaté que notre objectif était atteint autant sur le plan artistique, qu'humain.

Cependant, nous éprouvons le besoin d'affiner le spectacle...



© Vincent Curutchet

Pour le Group Berthe, c'est par le corps et l'énergie que cette proposition a pris forme. Oser s'offrir la possibilité de revêtir un autre écran en incarnant des personnages, des objets ou concepts au travers de la danse et du chant.

S'y croire, oser, se permettre sont les consignes récurrentes de l'équipe artistique.

Les spectateurs deviennent des interprètes embarqués avec enthousiasme et ardeur par 3 femmes et 1 homme trans (2 danseuses : comédiennes/ chanteuses, 1 régisseuse : chanteuse/danseuse/ comédienne, 1 musicien : chanteur/danseur/comédien).

Bref, qui font tout !

Les 4 interprètes incarnent les rôles et conduisent le public, tour à tour ou de concert. Cette transmission a lieu parfois par la voix (guider le public sur des sensations, faire appel au sensible) et parfois par imitation, (il se calque sur les propositions chorégraphiques des interprètes).

La bande son est fabriquée en amont et jouée en live. La couleur générale du spectacle est électro, mélangeant sur-orchestration, rap, poésie, tekno punk, absurdités. Nous posons la question, pour la musique comme pour les interprètes, de ce qu'implique d'incarner un personnage autant sur le plan corporel que sur le caractère des artistes que nous allons personifier

Scénographie sur un plateau : des praticables assemblés à 40 cm, ou 60 cm du sol en forme de Catwalk (plateau de défilé) permettant d'être vu par le public et qui est aussi investi par des spectateurices complices, à qui nous proposons de prendre de la hauteur et se dévoiler, un peu, un peu plus.

ICI , c'est l'endroit, la place pour s'y croire ! Non loin du jeu de rôle, dans cette proposition rien n'est à lisser, cacher ou retenir. Guidés par les danseurs(es), une signalétique et des complices amateur(e)s de manière simple et fluide, le public est invité à réveiller sa superbe, son lyrisme et son audace.

Tour d'horizon des personnages traversés ... Daft Punk ; Beyoncé, Shakira, Lady Gaga pour un Medley/Show Time ; Loïc Prigent/Anna Wintour qui font défiler le public ; Billie Eilish pour revivre un peu notre adolescence; Pina Bausch et ses danseurs dans une nouvelle version de *Kontakthof* ; Francis Hallé, botaniste ; Anne Sylvestre qui râtre en balade ; David Bowie ; La rockeuse Cécile Jarsaillon ; Les choriste de Tina Turner ; Une danse traditionnelle ; MC Dion et son rap sur *La Boulette* ; Madonna ; Philippe Katerine...

Ce spectacle est conçu pour l'espace public, mais il peut être présenté en salle équipée de gradins amovibles. Nous en avons fait l'expérience cet été et cela a très bien fonctionné.

Questionner et déplacer ses limites face aux conventions, et à la notion de normalité. Oser se laisser conduire vers une sorte de désinhibition collective soft, sans aucun cynisme mais gender fluide et toujours avec beaucoup d'humour, de maîtrise, de bons sons.



Nous rencontrons des amateur.ices volontaires pendant les dates de tournées dans chaque ville, chaque festival. Une répétition d'1h maximum leur permet de transmettre l'énergie et quelques passages chorégraphiques pour seconder les Danseuses Guides, prendre leur place sur le plateau et devenir repère des spectateur.ices.

Nous voulons questionner aussi cette fâcheuse tendance à ne pas se sentir légitime face à de nombreuses situations.

*Def : Le syndrome de l'imposteur est un **sentiment auto-entretenu d'incompétence et de doute en sa personne et ses compétences, et qui persiste malgré les succès scolaires et professionnels.** Il s'agit essentiellement d'un conflit entre la perception que l'on se fait des autres et la façon dont on se perçoit soi-même.*



A la sortie de ce spectacle, les spectateurices repartent dénoué.e.s, confian.te.s

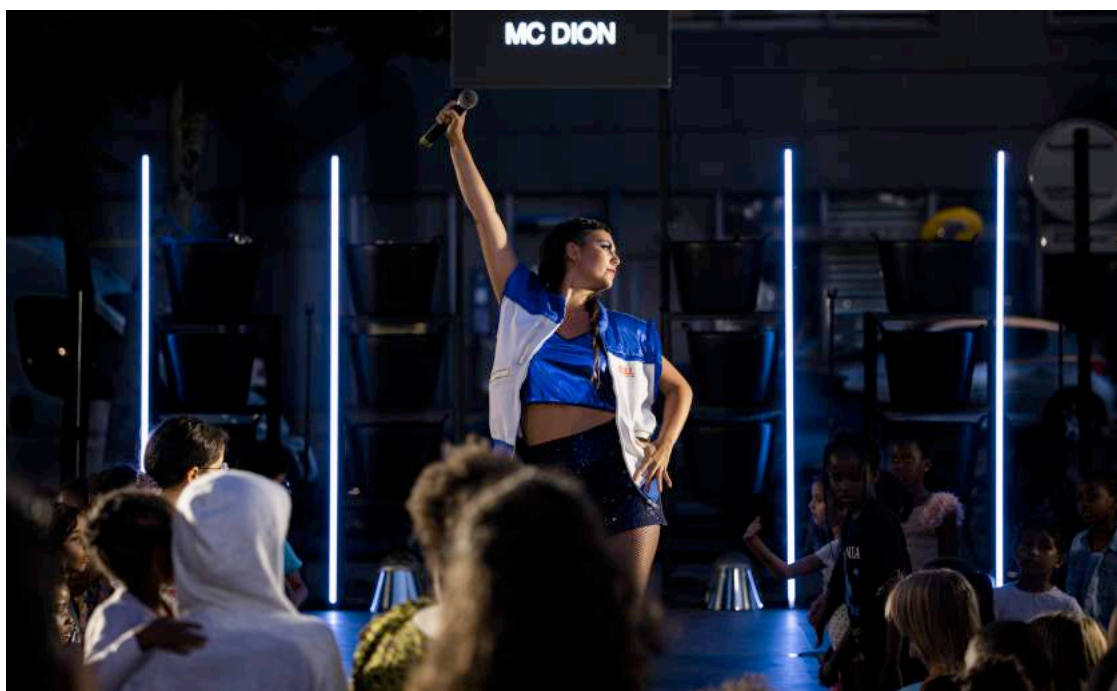
Se sentir "valable", car devenu.e.s ou redevenu.e.s, adolescent.e, danseur.euse, chanteur.euse, Top Model, etc.



Les jeunes se reconnaissent peu dans les anciens codes du genre. Nous non plus...

Des artistes comme Beyonce, Mia... depuis Me Too, ont décidé de prendre leur féminité en main, en étant sexy, mais, en même temps, refusent d'être des femmes-objets.

Nous pouvons faire le lien avec Anne Sylvestre, car elle fait partie de ces femmes des années 70 qui ont été préceuseures des luttes féministes et anticonformistes. D'ailleurs son texte de la Grande Balade repris et ré interprété dans Superbe(s) témoigne de cette volonté de ne pas se plier aux injonctions à la mode et préférer être elle-même. Bowie ou Katerine de leur côté, refusent ou refusaient d'être enfermés dans leur genre et d'être des stéréotypes de la masculinité et du conformisme.



Nous allons encore affiner notre propos, déjà assez abouti, mais qui mérite quand même qu'on s'y re penche un an après la première, et que nous nous posions la question de l'évolution du monde qui nous entoure à ce moment-là, puisque chacun d'entre nous évoluera de son côté, se nourrissant artistiquement pour potentiellement continuer à nourrir aussi Superbe(s).

Travail sur l'artifice : (moyen habile pour déguiser la vérité). Lors de cette résidence de reprise, nous voudrions travailler un peu plus sur l'artifice, et l'artificiel mais, en même temps, faire ressortir la profondeur du spectacle.

Aussi, revoir la prise d'espace du public qui mérite d'être façonnée.

Les interventions des complices à enrichir ainsi que notre transmission. Nous réfléchissons à une manière différente d'aborder ce moment avec eux.

La danse à charger, enrichir et nettoyer, y mettre plus d'émotion, la complexifier au niveau de l'espace que nous occupons.

Affiner la notion de confiance en soi, de liberté d'être.

Cet été, nous avons joué devant un public dont le nombre dépassait 500 personnes. La visibilité du spectacle en a souffert. Nous en avons conclu qu'il nous faut remonter les praticables de 20 cm en cas de jauge supérieure à 300 personnes. Cela va changer nos montées et descentes du plateau (pour nous, comme pour les complices). Il va falloir travailler sur ces 20 cms en plus afin de ne pas trop nous fatiguer et, surtout, de ne pas nous blesser.

Repenser les accessoires que nous confions aux complices pour que le public les reconnaissent et les suivent. Ceux que nous avons pour l'instant ne reflètent pas le spectacle.

Éprouver le nouveau matériel son, aiguïser la conduite lumière....



L'équipe au plateau :

Musicien chanteur :



Lou Cadet :

Régisseuseuse/Chanteuseuse :



Marie Rondeau

Chorégraphe/Danseuse/Chanteuse :



Christine Maltête-Pinck

Danseuseuse/Chanteuseuse :



Clémentine Pasgrimaud

Regards extérieurs :

Audrey Bodiguel : Chorégraphe



Danseuse/ Vlam Production

Sigrid Bordier : Metteuse en Scène/Comédienne



Bestiaire à Pampille

Anne Rainer :Chorégraphe /Enseignante de yoga et écrivaine



Mélanie Moussay : chanteuse lyrique, coach vocale



Régisseuses lumières :

Rose Van Haver



Rima Lescan



Chargée de production :

Sabine Montlahuc



Période de reprise :

* Entre le 18 et le 31 mars à Nantes, Maison de Quartier Madeleine Champ de Mars.

* Du 11 au 16 mai , Fabrique Dervallières, Nantes.

Exploitation 2024 :

- > Fin mars : Salle de La Passerelle, Meschers- sur-Gironde (17) ; Option
- > 27 avril : La Montagne en vue, La Montagne (44) ; Option
- > 17 ou 18 mai : Festival Cluny Danse, Cluny (71)
- > 25 mai : Clôture de saison Cap Nort, Nort sur Erdre (44)
- > 26 mai : Le Beau Dimanche , Orvault (44)
- > 28 mai, passage de la Flamme Olympique, Le Lion d'Angers (49) ; Option
- > 1^{er} juin : Clôture de saison Espace de Retz, Machecoul (44)
- > 7 juin : festival Artjoyette, Saint Varent (79) ; Option
- > 8 juin : Topos, Danse et Paysage, programmation hors les murs du Quatrain, Haute-Goulaine (44)
- > 15 juin : Fête de la Musique, Saint-Berthevin (53)
- > du 28 au 30 juin : Les Scènes Vagabondes, Nantes (44) ; Option
- > Entre le 4 et le 7 juillet : Sortie de Bain, Granville (50) ; Option
- > 5 ou 6 juillet : Festival A l'Air Libre, Toulouse : Option
- > du 10 au 13 juillet : Off de Chalon dans la Rue, Chalon sur Saône (71) : Option
- > 19 juillet : les 60 ans du festival Interfolk, Le Puy en Velay (43)
- > 24 ou 31 juillet : Rues en Scène, Morlaix (29) : Option
- > Été (dates en cours), Flers (61) ; Option
- > Juillet ou Août : Quelques P'Arts, Annonay ; Option
- > Week-end du 4 août : Vertical'Eté, Mont-Dauphin (05) ; Option
- > Week-end du 10 août : Festival Bell'Arte, Chavagnes en Pailers (85) ; Option
- > 8 septembre : Ouverture de saison Horizinc, Bouvron ; Option
- > Septembre : Les Accroche-Coeur, Angers ; Option
- > Du 12 au 15 septembre : festival Solar Punk, Angles (81) ; Option
- > 14 ou 21 septembre : Journées de Patrimoine, Etampes (91) : option

Exploitation / options 2025 :

- > 6 et 7 juin 2025 : Les Années Joué, Joué les Tour (37)
- > Mai 2025, GR5.0, Avranches (50) ; Option
- > Mai 2025, Les Plateaux Ephémères, Mondeville (14) ; Option
- > Grande Marée, Saint-Nazaire (44) ; Option

CONTACTS:

Sabine Montlahuc :

Production / Tournées

prodgroupberthe@gmail.com

06 83 17 42 08

Christine Maltête-Pinck :

Chorégraphe / Danseuse

christinemaltete@yahoo.fr

06 87 57 20 18

www.groupberthe.fr